

Л.В. Кислицына,
А.Д. Сергушов,
А.А. Тарасова

КРЕСТЬЯНСКОЕ (ФЕРМЕРСКОЕ) ХОЗЯЙСТВО КАК ОСОБАЯ ФОРМА ОРГАНИЗАЦИИ МАЛОГО БИЗНЕСА

Аннотация. Современные условия хозяйствования предопределили динамичное развитие малого бизнеса. При этом ключевые задачи экономики выступают мощным стимулом для формирования особой формы ведения бизнеса, а именно крестьянских (фермерских) хозяйств. Эта сфера финансово-хозяйственной деятельности имеет ряд отличительных особенностей, в том числе и в части управления финансами. В статье авторами рассматриваются специфические моменты, касающиеся организации финансов, отдельные аспекты формирования капитала, особенности управления доходами и расходами.

Ключевые слова: малый бизнес, крестьянское (фермерское) хозяйство, доходы, расходы, капитал.

L.V. Kislitsyna,
A.D. Sergushov,
A.A. Tarasova

PEASANT FARMING AS A SPECIAL FORM OF SMALL BUSINESS ORGANIZATION

Abstract. Modern business conditions predetermined the dynamic development of small businesses. At the same time, the key tasks of the economy act as a powerful incentive for the formation of a special form of doing business, namely peasant (farmer) farms. This area of financial and economic activity has a number of distinctive features, including in terms of financial management. In the article, the authors consider specific points regarding the organization of finance, certain aspects of capital formation, features of income and expense management.

Keywords: small business, peasant (farm) economy, income, expenses, capital.

Введение

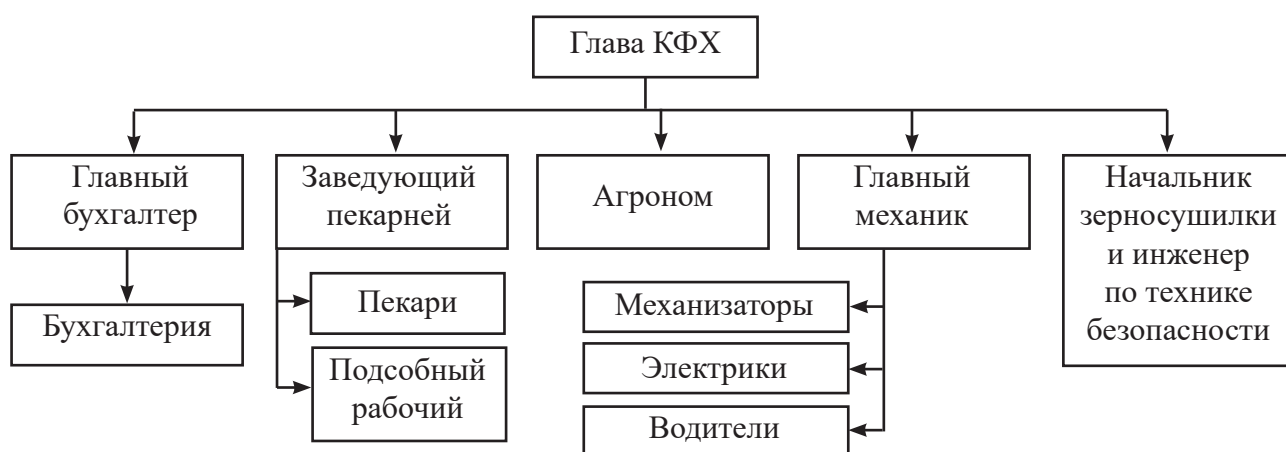
Сельское хозяйство является одной из ключевых отраслей отечественной экономики, определяя в значительной степени продовольственную безопасность государства. В последние годы крестьянские (фермерские) хозяйства все больше привлекают начинающих предпринимателей. В связи с чем любые вопросы, касающиеся этой сферы актуальны для изучения.

Целью настоящего **исследования** является рассмотрение крестьянского (фермерского) хозяйства как особой формы организации малого бизнеса.

Авторами при проведении исследования были использованы такие **методы исследования**, как: синтез, обобщение, статистический и экономический анализ.

Полученные результаты

Фермерские хозяйства создаются либо путем выделения из бывших колхозов, либо «с нуля». Второй способ в настоящее время является самым распространенным. Как правило в этом случае хозяйство получает в собственность земельный участок на праве пожизненного наследуемого владения для ведения фермерского хозяйства. Чаще всего большую долю в стартовом капитале занимают кредиты банка. Именно эти ресурсы направляются на приобретение тракторов, комбайнов, автомобилей, сеялки, культиватора и другого необходимого имущества. В дальнейшем первые урожаи становятся источником финансирования приобретения семян и кормов для животных.



Типовая организационная структура КФХ

На рисунке представлена типовая организационная структура КФХ. В хозяйстве, как правило, 2 бухгалтера, один из которых занимает пост главного бухгалтера и совмещающий должность финансиста.

У пекарни не так много функций. К ним относится в первую очередь выпечка и реализация хлебобулочных и кондитерских изделий. Заведующий пекарней, который также совмещает в себе функции главного технолога подчиняется кроме главы КФХ и главному бухгалтеру.

К функциям агронома относятся: изучение и внедрение передовых методов возделывания полевых культур, разработка производственных планов, видов и количества посадочных культур, ведение переговоров по заключению договоров на приобретение семян растений, организация работы по подготовке почвы к посеву, осуществление контроля над подготовкой семян, организация работы по посеву полевых культур, разработка планов (календарных графиков) по уходу за посевами, контроль выполнения работ по сбору, транспортировке к местам хранения собранного урожая.

Отдел механизации во главе с главным механиком организует эксплуатацию и обслуживание транспорта и сельхозтехники.

Как правило, фермерское хозяйство реализует социальную функцию. В частности, приобретая оборудование для пекарни, большинство КФХ занимают-

ся выпечкой хлеба. Первые заявки как правило небольшие – порядка 200 булок хлеба и немногим более 300 хлебобулочных изделий. В дальнейшем, приобретая с использованием лизинга оборудование мельницы, создается возможность увеличения объемов производства с каждым годом, в том числе за счет использования современных технологий и покупки новой техники для увеличения производительности. КФХ, как правило, обеспечивает своей хлебобулочной продукцией не только местное население своего села, а также население близь расположенных сел и деревень. Зерно продают как крупным покупателям, так и обычному населению (в виде дробленки).

Динамичное увеличение доходов позволяет финансировать расширение свои площади за счет введения в оборот заброшенных полей. Среднестатистическое КФХ также работает по следующим направлениям: выращивание многолетних культур, животноводство, лесозаготовки, производство продуктов мукомольной и крупяной промышленности, работы столярные. При этом, большинство КФХ в своей деятельности ориентированы на достижение следующей стратегической цели: расширение действующего производства за счет увеличения посевных площадей и укрепления материально-технической базы.

Существенную роль в организации процесса финансирования КФХ играет государственная финансовая поддержка. Ее значимость подтверждается существенными объемами, так в отдельных КФХ на 1 руб. выручки может приходиться до 30 коп. бюджетных субсидий. Именно бюджетные субсидии оказывают существенное влияние на рентабельность КФХ. Если рассчитать этот показатель без учета бюджетных субсидий, то КФХ зачастую формирует убытки, и, следовательно, вместо рентабельности определяется показатель убыточности. Если же учитывать бюджетные субсидии, то текущая деятельность КФХ становится рентабельной. Нераспределенную прибыль хозяйство практически сразу использует. Направляется она в основном на первоначальные взносы по договорам лизинга или кредитов.

Возмещение стоимости основных средств КФХ осуществляет путем включения амортизационных отчислений в издержки производства. Амортизационные отчисления производятся в течение нормативного срока службы основных средств или срока, за который их балансовая стоимость полностью переносится в затраты на производство.

Доходы от инвестиционной деятельности включают в себя продажу основных средств. Поскольку сельскохозяйственную технику очень сложно реализовать, то КФХ нашло выход: основные средства оно продает мелким фермерам, но поскольку у них практически отсутствуют денежные средства и они не могут продать свою продукцию крупным покупателям (т.к. они не заключают договоров с мелкими поставщиками), то они рассчитываются с хозяйством своим зерном на сумму приобретенной техники. Полученное от мелких фермеров зерно КФХ реализует крупным покупателям.

Финансовое планирование, как правило, осуществляется ежегодно, однако иногда составляют программы на более долгий срок для стратегического плани-

рования. Так, ежегодно хозяйство предоставляет в Министерство сельского хозяйства Соглашение, в котором указывает объем посевных площадей, которые планирует засеять в будущем году, объем производства зерна, планируемый к получению, объемы заготовки сена.

Выводы

Таким образом, фермерское хозяйство является достаточно динамичной формой организации малого бизнеса. Вместе с тем, практика показывает, что устойчивость этого развития возможна только при условии достаточного финансового обеспечения, особенно в части государственного финансирования.

Список использованной литературы

1. Иджилова Д.В. Основные проблемы развития малого и среднего предпринимательства в современных условиях / Д.В. Иджилова, Б.А. Натyroва, Н.Е. Чадлаева, В.Г. Доржиева, Д.Б. Баршева, А.С. Нагадинова, Б.С. Болдырев // Вестник Алтайской академии экономики и права. – 2022. – № 11-1. – С. 92–96.
2. Зиязетдинова А.Р. Особенности малого бизнеса в сельском хозяйстве / А.Р. Зиязетдинова, З.А. Залилова, Р.Р. Валеев, Е.Е. Абзалилова // Фундаментальные исследования. – 2024. – № 6. – С. 94–100.
3. Кислицына Л.В., Максимов Б.В. Финансирование сельскохозяйственных предприятий как особый процесс // Азимут научных исследований: экономика и управление. – 2021. – Т. 10, № 1 (34). – С. 207–210.
4. Кислицына Л.В. Финансовое обеспечение сельскохозяйственных предприятий / Л.В. Кислицына, В.Т. Аладин, Б.В. Максимов // Развитие малого предпринимательства в Байкальском регионе : материалы 5-й междунар. науч.-практ. конф. (г. Иркутск, 22 нояб. 2022 г.). – Иркутск : Байкальский государственный университет, 2023. – С. 317–324.

Информация об авторах

Кислицына Лариса Викторовна – кандидат экономических наук, доцент, кафедра финансов и финансовых институтов, Байкальский государственный университет, г. Иркутск, Российская Федерация, e-mail: visnip@mail.ru.

Сергушов Андрей Дмитриевич – студент, кафедра финансов и финансовых институтов, Байкальский государственный университет, г. Иркутск, Российская Федерация, e-mail: asdtorin007@gmail.com.

Тарасова Анна Андреевна – студент, кафедра финансов и финансовых институтов, Байкальский государственный университет, г. Иркутск, Российская Федерация, e-mail: Annsoova@gmail.com.

Authors

Larisa V. Kislitsyna – candidate of economical science, associate professor of the department of «Finance and financial institutions», Baikal State University, Irkutsk, the Russian Federation, e-mail: visnip@mail.ru.

Andrei D. Sergushov – student of the department of «Finance and financial institutions», Baikal State University, Irkutsk, the Russian Federation, e-mail: asdtorin007@gmail.com.

Anna A. Tarasova – student of the department of «Finance and financial institutions», Baikal State University, Irkutsk, the Russian Federation, e-mail: Annsoova@gmail.com.